

Siège de l'association :

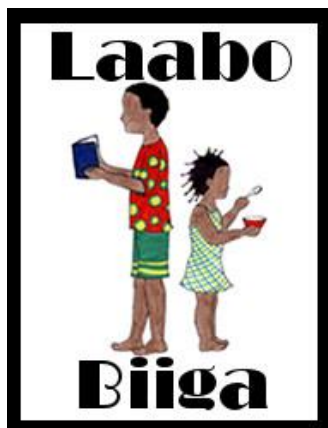
Mme Sylvie ROUFFE
Présidente de Laabo Biiga
6 rue des d'André
34120 Pézenas - FRANCE

Téléphone : 04.67.90.39.15

(+33) 6.61.45.89.53

Mail : laabobiiga@outlook.fr

Site : www.laabobiiga.wordpress.com



Représentation au Burkina Faso :

Mme Justine SAWADOGO
Responsable du maquis-bébés
CSPS secteur 27, Wayalghin
Ouagadougou BURKINA FASO
Téléphone : (00 226) 70 26 45 97

Responsable scolarités

M. Sylvestre Kaboré
Téléphone : (00226)70 94 55 88

Programme Urgence Malnutrition

Bilan du cycle 6. 28/09/21

Sommaire :

- I. Erratum : chiffres du cycle 5
- II. Rappel du protocole du cycle 6
- III. Résultats du cycle 6
 1. Un changement de public pris en charge
 2. Les chiffres du cycle 6
 3. Comparaison avec le cycle 5 et bilan sur l'huile de palme
- IV. Annexes : tableaux détaillés des résultats (poids, taille et périmètre brachial)

I. Erratum : chiffres du cycle 5

Errare humanum est : une petite erreur de comptage s'est glissée dans nos tableaux du cycle 5 !
Voici les vrais chiffres :

TOTAL des UM	Juil	Août	Sept	Oct	Nov	Déc	Fin déc
Restant MAS	45	33	14	1	1	1	1
Sortis de MAS devenus MAM	0	12	31	30	16	0	0
En stabilisation	0	0	0	14	27	31	2
Hors de danger	0	0	0	0	1	12	41
NC	0	0	0	0	0	1	1
Total	45	45	45	45	45	45	45

Les résultats sont les suivants, en fin de cycle :

- 41 étaient hors de danger (soit 91%)
- Deux seulement sont encore en phase de stabilisation (4,5%)
- Un enfant est resté **MAS et non MAM** comme indiqué dans le bilan du 30/01/2021

Une erreur qui ne change en rien le caractère très positif de ces résultats !

II. Rappel du protocole du cycle 6 : UM+ et huile de palme.

A partir du cycle 5, il a été décidé d'améliorer la prise en charge, sur les conseils du Dr. François Laurent de BAMISA. Il a en effet attiré notre attention sur le fait que nous recevions de plus en plus d'enfants en état de malnutrition aigüe très sévère.

Le nouveau programme rénové (« UM+ »)

- Phase 1 : 3 repas par jour, pendant 3 mois (12 sachets par mois, soit 36 sachets)
- Phase 2 : 2 repas par jour, pendant 2 mois (8 sachets par mois, soit 16 sachets)
- Phase 3 : 1 repas par jour, pendant 1 mois (4 sachets pour un mois)

Soit 56 sachets par enfant, c'est-à-dire 2520 sachets à produire au maquis-bébés pour les 45 enfants pris en charge lors du cycle 5.

De plus, à partir du cycle 6, les familles ont reçu, en plus des sachets de farine, des bouteilles d'huile de palme rouge, afin d'apporter aux enfants des nutriments supplémentaires nécessaires pour accélérer leur développement et rattraper leur retard sur les courbes de poids et taille.

Ce programme renforcé vise à :

1) renforcer les effets positifs de notre programme en termes de croissance, de prise de poids et de développement de l'enfant

2) améliorer les effets à long terme du programme et éviter les risques de retour à la malnutrition. C'était en effet l'une de nos principales interrogations : que se passe-t-il à la fin du cycle de suivi, pour l'enfant ? Les parents parviennent-ils à lui assurer une alimentation suffisante et équilibrée lui permettant de poursuivre sa croissance ? Comment éviter que l'arrêt du programme marque l'arrêt des progrès et un lent retour à la malnutrition ? Nous voulions donc nous assurer une continuité à long terme des retombées de notre programme.

Cette amélioration du programme, dont les effets sont nets sur le cycle 5, augmente considérablement les coûts. Elle n'aurait pas été possible financièrement pour notre association, sans le partenariat avec l'association MANEGA qui nous a fait un don de 800€ pour le cycle 5, et de la même somme pour le cycle 6. Nous remercions chaleureusement MANEGA et ses membres, au nom des familles burkinabés, de nos volontaires Elise et Rakiéta, de notre responsable au Burkina Faso Justine Sawadogo, et au nom de tous les membres et parrains de notre association. Merci pour cet élan de solidarité qui nous permet de renforcer nos efforts au service des plus démunis !

III. Résultats du cycle 6

1. Un changement de public pris en charge

Premier constat : nous avons accueilli des enfants beaucoup plus jeunes que d'ordinaire. Sur les 45 enfants retenus pour bénéficier du programme, 8 d'entre eux avaient moins de 6 mois (annexe : enfants n°3, 9, 13, 35, 36, 37, 38, 39). La sélection a été opérée, comme nous le faisons depuis le début, par Mme Sawadogo, responsable du maquis, à qui nous accordons toute notre confiance depuis la fondation du maquis-bébés. Ses compétences et son expérience dans la lutte contre la malnutrition nous ont toujours convaincu de lui laisser carte blanche dans la sélection des enfants à prendre en charge.

Cependant, le maquis-bébés ne prend en charge les enfants qu'à partir de 6 mois révolus, la bouillie n'étant pas un aliment adapté à l'alimentation des nourrissons. Dans ce cadre, il a été décidé de donner aux mères des nourrissons malnutris les sachets du programme UM, jusqu'à ce que l'enfant passe le cap des 6 mois et qu'il puisse consommer directement la bouillie. En effet, la corrélation entre l'état de malnutrition de la mère et la santé de l'enfant dans tous les cas que nous avons traité : bien souvent, les mères n'avaient pas (ou peu) de lait maternel pour nourrir leur bébé, étant elles-mêmes atteintes de malnutrition assez avancée. La consommation de bouillies Bamisa, en plus de leur alimentation habituelle, a permis d'améliorer leur état de santé et celui de l'enfant.

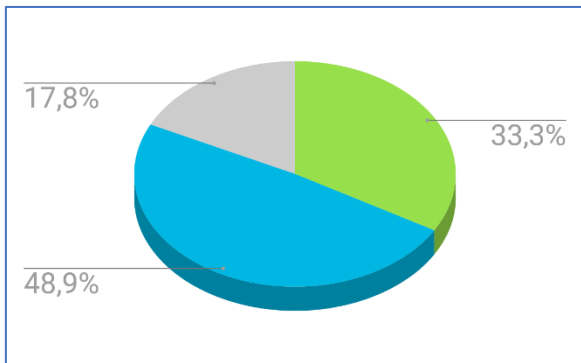
Cet état de fait explique que certaines mesures n'ont pas été relevées sur les enfants n°3, 9, 13, 35, 36, 37, 38, 39. Leur poids, taille et périmètre brachial a commencé à être mesuré lorsqu'ils ont atteint les 6 mois et sont entrés dans le programme.

Deuxième constat : les enfants pris en charge sont toujours en extrêmement mauvaise santé, avec beaucoup de cas de maladies ou de malnutrition très sévère. Sur les 45 enfants du programme, 13 (soit presque 1/3) avaient un périmètre brachial strictement inférieur à 11. Dix enfants parmi eux avaient un PB inférieur ou égal à 10,5. L'enfant n°21 avait même un PB de 9.5 en début de programme : en 3 ans de programme UM, nous n'avons vu ça qu'une fois, sur une enfant en très mauvaise santé et en urgence vitale. Sur le cycle 5, nous avons également 13 enfants au PB inférieur à 11. Sur le cycle 4, ils étaient 19.

2. Les chiffres du cycle 6

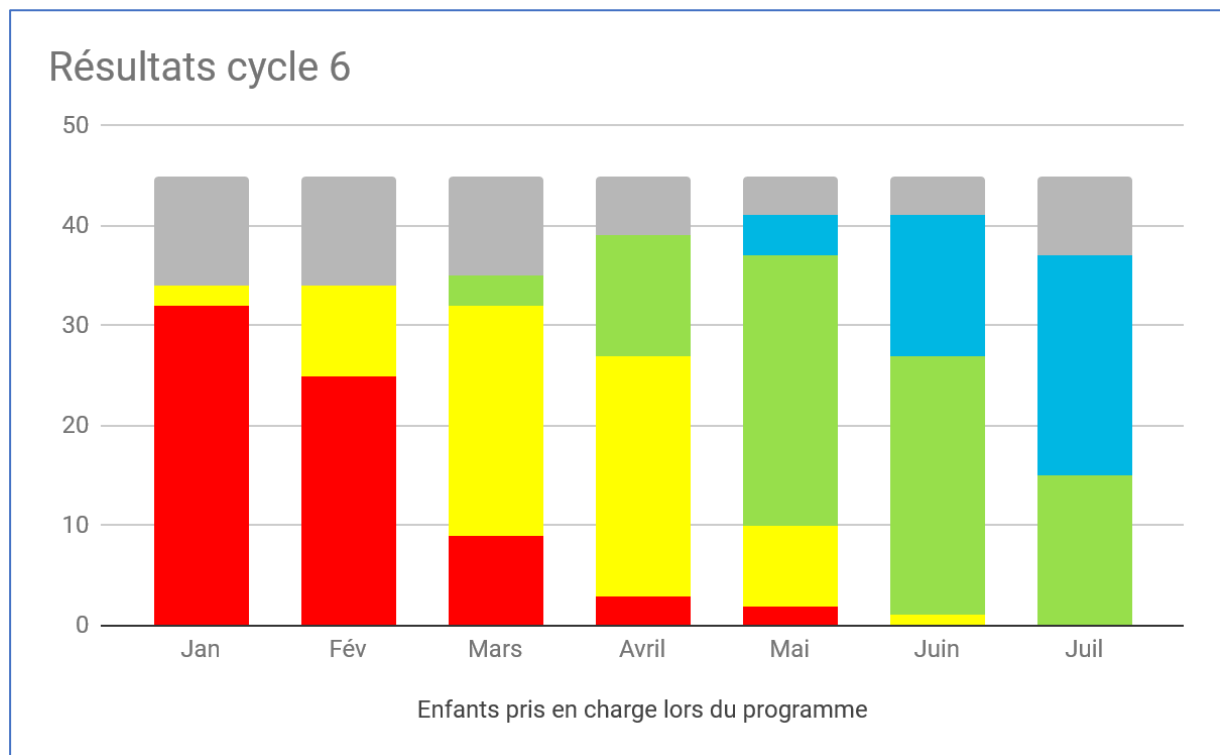
	Jan	Fev	Mars	Avril	Mai	Juin	début juil
Total MAS (PB<11,5)	32	25	9	3	2	0	0
Total MAM (11,5<PB<12,5)	2	9	23	24	8	1	0
Total en stabilisation (12,5<PB<13,5)	0	0	3	12	27	26	15
Total hors de danger (PB>13,5)	0	0	0	0	4	14	22
Non comptabilisés (pas encore 6 mois ou pas de mesure)	11	11	10	6	4	4	8
Total enfants	45	45	45	45	45	45	45

N = non relevé



Nous constatons que, sur les 45 enfants pris en charge,

- 22 sont hors de danger à la fin du programme (48,9% d'entre eux)
- 15 sont sortis de MAM et en phase de stabilisation (33,3%)
- Aucun n'est encore en MAM ou en MAS
- Il n'y a eu aucun décès parmi les enfants pris en charge.



Légende : **MAS** – **MAM** – **En stabilisation** – **Hors de danger** – **NC**

3. Comparaison avec le cycle 5 et bilan sur l'huile de palme

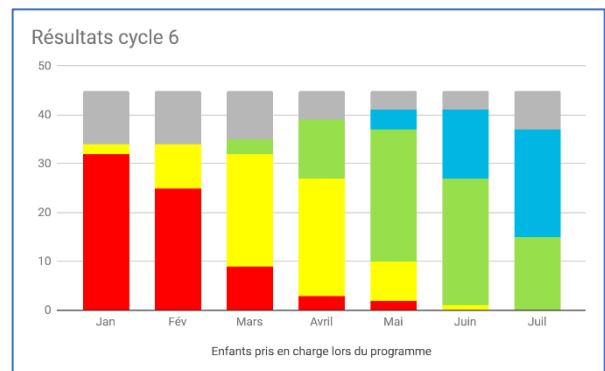
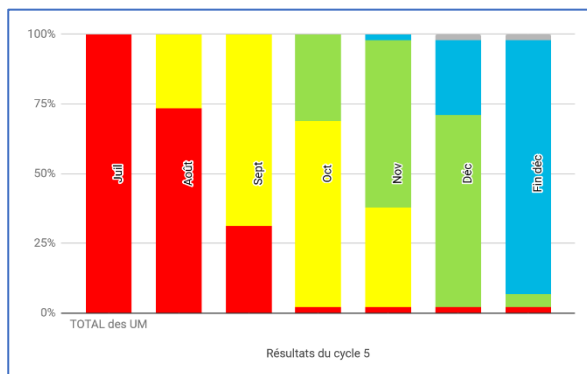
Pour rappel, les résultats du cycle 5 étaient les suivants :

Mois	Juil	Août	Sept	Oct	Nov	Déc	Fin déc
Total MAS (PB<11,5)	45	32	14	1	1	1	1
Total MAM (11,5<PB<12,5)	0	13	31	30	16	0	0
Total en stabilisation (12,5<PB<13,5)	0	0	0	14	29	31	2
Total hors de danger (PB>13,5)	0	0	0	0	0	12	41
	0	0	0	0	0	1	1
Total enfants	45	45	45	45	45	45	45

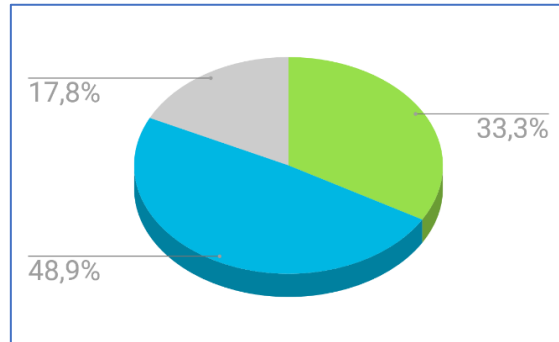
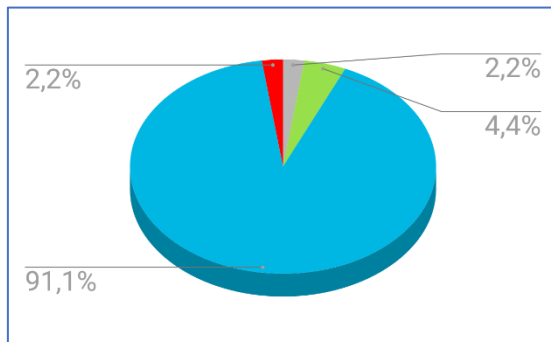
En fin de cycle 5 :

- 41 étaient hors de danger (soit 91%)
- Deux seulement sont encore en phase de stabilisation (4,5%)
- Un enfant est resté MAS (problème de santé)

Le comparatif entre le cycle 5 et le cycle 6 laisse apparaître un net recul des résultats.



Résultats en fin de programme : A gauche : cycle 5 / A droite : cycle 6



Pour rappel : **Hors de danger** / **En stabilisation** / **MAM** / **MAS** / **NC**

Même si l'on ne prend pas en compte les enfants dont nous n'avons pas de mesure, les chiffres demeurent clairement en recul pour le cycle 6.

Il est difficile de donner une explication claire pour ce recul. Avons-nous eu affaire à des cas plus complexes, à des corps plus malades ? La présence d'enfants très jeunes, seulement pris en charge au bout de quelques mois, fausse-t-elle les chiffres ? Nous nous avancerons seulement à dire la chose suivante : nous travaillons avec des humains, et ces humains sont différent d'un cycle à l'autre.

Nous sommes tout de même heureux de constater que 82% des enfants ne sont plus en situation de malnutrition aigüe. C'est toujours une belle victoire, qui, rappelons-le, améliore leur chance de survie. Même si nous espérons faire mieux, gardons en tête que notre intervention a sans doute joué un rôle majeur dans le développement de ces enfants et a peut-être sauvé des vies. Nos statistiques ne sont rien à côté de la réalité vécue par ces familles.

Il n'en reste pas moins une question : étant donné les résultats de ce programme, est-il souhaitable de poursuivre l'expérimentation de l'huile de palme rouge ? Rappelons que cet ajout constitue un surcout important pour le programme, et les chiffres constatés ne montrent pas d'amélioration globale des prises de poids et de taille. Cette question est à trancher rapidement en vue de l'organisation des prochains cycles.

IV. Annexes : tableaux détaillés des résultats du cycle 6

CYCLE 6 Jan- Juin 2021 (UM+ et huile de palme)			POIDS							TAILLE							PERIMETRE BRACHIAL							Annotations supplémentaires (J. Sawadogo)	
Prénom	n°	Date nais- sance	Jan	Fev	Mars (Huile)	Avril	Mai	Juin	début Juil	Jan	Fev	Mars (Huile)	Avril	Mai	Juin	début Juil	Jan	Fev	Mars (Huile)	Avril	Mai	Juin	début Juil		
Maïcharatou	1	17/03/20	5.1	5.75	6.65	7	7.75	8.25	8.6	60	62	64	66.5	69	71	79	10.5	10.9	11.3	11.9	12.8	13	13.3		
Rasmata	2	23/11/19	5.4	6.2	6.9	7.45	8.15	8.35	8.5	66	67.5	69	72	75	75.5	76.5	11	11.5	11.8	12.3	13	13.3	13.5		
Rachidatou	3	13/10/20	3	3.5	3.150	4.3	5.4	6	6.65	50	51	53	60	64	65	65									Prise en charge à partir d'avril (6 mois), mère prise en charge au début du programme
Habibou	4	05/05/20	5.4	5.8	6.5	6.5	7	7.4	7.65	65	65.5	67	67.5	69	70	71	11.5	11.6	11.7	11.6	12.3	12.8	13.1		Fièvre
Elise	5	17/5/20	6	6.75	7.1	7.5	7.95	8.3	8.7	63	67	69	70.5	74	74.5	75.5	10.8	11.2	11.6	11.9	12.7	12.2	13.7		
Salimata	6	26/12/18	6.3	7	7.7	8.1	8.65	8.9	9.4	67	68	71	73	76	77	77	10.5	10.9	11.9	12.6	13.4	13.6	13.8		
Achraf Zaid	7	12/02/20	4.5	6.1	6.7	7.2	7.8	8.1	8.4	57	66	66.5	69.5	72	73	73.5	10.5	11.2	11.5	12	13	13.4	13.8		
Fasmya	8	14/6/20	5.65	6.45	7	7.5	8.1	8.5	8.75	61	63.5	67	69	73	73.5	74	11	11.5	11.8	12.5	13.1	13.5	13.6		
Ismaila	9	26/08/20	4.9	5	5.550	6	6.7	7.1	7.55	54	55	57	59	64	65	66.5									Prise en charge à partir du 25 mars
Fatimata	10	04/06/20	6.1	6.55	6.85	7.5	8.25	8.6	8.9	66.1	67	68	71	73.5	74	74.5	10.9	11.3	11.6	12	13.2	13.3	13.5		
Bousratou	11	14/12/19	6.2	6.9	7.7	8.35	8.7	8.85	8.9	68	71.5	74	76	77	77.5	78	11	11.7	12.7	13.2	13.8	13.8	13.9		
Sandrine	12	27/09/19	7	7.7	8.35	8.8	9.35	9.6	9.85	70.5	73.5	75	77	79	80	81	11	11.5	12	12.6	12.9	13.5	13.6		
Alh Assane	13	10/09/20	3.8	3.9	4.35	4.7	5.65	6.35	6.65	50	51	54	56.5	61	62	62									Pris en charge à partir du 11 mars, mère prise en charge en début de programme
S. Abraham	14	06.01.20	6	6.5	6.8	7.45	8.2	8.6	8.85	65	66.5	68	71	74	74	75	11.6	11.9	12.3	12.7	13.2	13.5	13.6		

Aliatou	15	16/09/19	5.9	6	6.2	6.45	6.6	6.8	7.1	73.5	74	74	74.5	75	75	75.5	11.1	11.2	11.3	11.7	12	12.5	12.7	Enfant maladif sous traitement
Awa Nadia	16	10/01/20	5.6	6.35	7.2	7.85	8.250	8.5	8.5	69	71	73	74.5	76	76	76.5	11.5	12.3	12.6	13	13.5	13.5	13.7	
Ines	17	04/11/19	6.3	6.85	7.5	7.75	8.5	8.65	8.8	70	71	73	75	76.5	76.5	76.5	11	11.5	12	13	13.5	13.7	13.7	
Alice	18	18/02/20	5	5.35	5.8	6.7	7.7	7.85	8.25	63	65.5	67	69	72	73	73	10.6	11	11.7	12	13	13.4	13.5	
Dieudonné Hugues Ivan	19	01/04/20	5	6.6	7.1	7.9	8.5	8.65	n	58	65	69	71	73	73	n	10.5	11	11.6	12	12.9	13	n	
Shama	20	27/10/19	5.5	5.85	6.5	7.45	8.3	8.45	8.7	66	69	71	72	74	74.5	75	10.5	11	11.5	11.9	12.7	13	13.3	
Djélidatou	21	05/02/20	4.6	5	5.65	6.35	6.85	7.35	7.65	61	64.5	66	68	70	70	71.5	9.5	9.9	10.5	10.8	12	12.7	13	
Souleymane	22	02/06/20 20	4.7	5.65	6.2	7.1	7.9	8.2	8.5	57	66	67.5	69	71.5	71.5	72	10.5	11	11.5	12	12.3	13.5	13.6	
Marc Ephrahim	23	14/04/19	6.2	6.85	7.6	8.15	8.75	9	9.2	71	74	76	77.5	80	81	82	11.1	11.5	12	12.6	13	13	13.6	
Merveille	24	20/02/17	6.6	7.3	7.95	8.7	9.4	9.6	9.9	68	70	72	75	79	80	82.5	11	11.5	11.9	12.5	13.3	13.5	13.7	
Abdoulaye	25	05/09/19	4.6	5.1	5.4	5.9	6.9	7.5	7.65	60	61	64.5	69	73	73.5	74	10.2	10.5	11	11	12.4	12.9	13	Malade, paludisme
W. Kaleb	26	1/4/20	5.3	5.75	6.35	6.9	7.35	7.55	8.350	66.5	68	71	73	74.5	75	75	11	11.6	12	12.5	13	13	13.5	
Aminata	27	11/12/19	6.5	7.2	7.65	8.3	8.85	8.95	n	66	68.5	69	71	73.5	74	n	11.4	12.2	12.7	12.9	13.3	13.6	n	
Anselme	28	21/04/18	6.5	7.2	7.75	8.150	8.65	8.8	n	68	69	71.5	74	76	76	n	11	11.5	12	12.7	13.4	13.5	n	
Gladys	29	26/12/19	6.5	7.2	7.7	8.1	8.85	9	n	65	67	69	70.5	72.5	73	n	11	11.5	11.8	12.5	13	13.3	n	
Eunice	30	18/07/19	6.5	6.95	7.7	8.1	8.7	8.750	n	70	72	73	74.5	76.5	76.5	n	11.5	11.8	11.9	12.4	13	13.2	n	
Aliatou	31	12/10/19	5.5	6.3	6.9	7.8	8.35	8.5	8.8	72.5	75	78	79.5	81.5	82	83	11.6	11.8	12.5	12.7	13.3	13.5	13.6	
Sambané	32	04/12/19	6.35	6.9	7.7	8.35	8.85	9	9.3	71	74.5	77.5	79	81	82	83	10.5	10.9	11.3	11.9	12.8	13.4	13.6	
Afsatou	33	23/03/20	5.15	5.75	6.5	6.85	7.5	7.5	7.9	65	67	69	70	72	72	73	11	11.5	11.7	12.3	13	13	13.5	
Sahadatou	34	04/10/19	6	6.45	7.2	7.65	8.2	8.25	8.4	64.5	66	68	70	72	73	74	11.5	11.7	12	12.6	13	13.2	13.3	
Adama	35	16/11/20	3.1	3.25	4	4.7	5.3	6.3	6.75	60	61	65	66.5	67.5	68	69								Jumelle 1. Pris en charge à partir du 6 mai, mère prise en

